



No.100

平成30年  
3月1日発行

ふれあいネットワーク

くじゅうくり

# 社協だより



## 主なもくじ

社協だより100号を記念して・秋の叙勲受章	.....2
24時間TV車両について・子育て支援事業スタート	.....3
歳末街頭募金について	.....4
赤い羽根共同募金及び歳末たすけあい募金について	.....5
高齢者外出支援・フードバンクについて	.....6
作業所だより・福祉資金について	.....7
インフォメーション	.....8



〈発行所〉

社会福祉法人 九十九里町社会福祉協議会

# 『社協だより』 創刊100号に寄せて

九十九里町社会福祉協議会 会長 杉田 慎一郎

おかげさまで、「社協だより」は本号をもって創刊100号を迎えることができました。

これもひとえに、皆様方のご協力とご支援の賜と深く感謝申し上げます。

本紙は昭和60年、町社会福祉協議会(町社協)が社会福祉法人として発足した半年後の9月、その機関紙として社会福祉の情報紙として創刊し33年が経ちました。

この間、社会情勢も多く変わり、いま我々は超高齢社会、人口減少社会に直面しています。このままいけば社会保障費は2050年には1人が1人の高齢者を支える肩車社会になるといわれています。また、空き家対策あるいは東日本大震災のような大規模自然災害などへの対応も急務です。

一人ひとりの力は微力ですが、一人ひとりの力を合わせれば大きな力が生まれてきます。いくつでもいいのです。いくつになってもいいのです。年齢は関係ありません。共に支えあう気持ちが必要なのです。

このようなことを思いつつ、これからも精進してく所存ですので、今後とも皆様方のご指導ご鞭撻を賜りますよう心よりお願い申し上げます、創刊100号発行の挨拶とさせていただきます。



記念すべき第1号 (昭和60年)

第10号 平成になって最初の社協だより



第36号 B5版からA4へ

第47号 モノクロから2色刷りへ



第56号でフルカラーに



高宮氏は特別養護老人ホーム九十九里園の施設長や、本会理事等を歴任され、永きにわたり町の高齢者福祉の発展のため尽力されました。

秋の叙勲  
瑞宝単光章  
高宮憲夫氏



## 24時間テレビ福祉車両 寄贈

町社会福祉協議会では、「公益社団法人 24時間テレビチャリティ委員会」からの寄贈車両(スロープ付き軽ワゴン車)の貸出を行っています。

この車両は、全国から寄せられた貴重な寄付金によって贈られたものです。この車両を有意義に活用するために、町内在住で、車イスにより移動が必要な方等を対象に貸出をすることによって、社会参加を促進し、福祉の向上を図ることを目的としています。



【利用料】無料 ただし、使用した燃料は、利用者が返却時に同量を補給

お問合せ 電話 70-3163



## 子育て応援事業 スタート



社会福祉協議会では、町内に居住し、九十九里町に出生の届出をした出産後1年以内の乳児(保護者)を対象に、ベビー用品(バッグ、紙おむつ等)を贈呈する子育て応援事業をスタートしました。

少子化が進む中で、お子様の誕生を祝い子育ての一助として実施しております。

子育て応援事業

記念すべき本事業の第1号は片貝地区にお住まいの平成30年1月19日お誕生・鈴木桃花(ももは)ちゃんのお父様 崇弘 様です。

対象の方は、是非社会福祉協議会へ連絡ください。

お問合わせ 70-3163

# 歳末たすけあい街頭募金にご協力ありがとうございました。

12月2日(土)、冷たい風が吹く中、豊海小、片貝小、九十九里小、九十九里中の児童生徒の皆さんと、地区社会福祉協議会の推進委員さんが歳末たすけあい募金の街頭募金活動にご協力くださいました。

募金に協力いただいた方の中には、遠くは茨城県の常総市から海の駅九十九里に立ち寄られた方からは「うちが災害に遭ったときにお世話になったから。」と言って募金をいただきました。また、その日サンライズ九十九里に宿泊されるおばあちゃんから「私も地元で募金を集めるほうに協力したことがあるので、皆さんのご苦労はよく分かります。」とほげました。お言葉とともに募金をいただきました。

そうした皆さんからお寄せいただいた募金総額は76,923円でした。

年末のお忙しいなか、場所を提供くださったサンライズ九十九里、フードプラザハヤシ片貝店、ランドローム九十九里店、海の駅 九十九里の関係者の皆さま、誠にありがとうございました。

また、募金にご協力くださいました皆さま、誠にありがとうございました。

## 街頭募金に参加して下さった小学生のみなさんから、募金活動をして感じたことを聞かせていただきました。

### 九十九里小学校

#### ●6年 小嶋 茉央さん

私が歳末助け合い運動の募金をやっていると感じたことが一つあります。募金をやっていると地域の人が町のためなどに協力して下さる人のやさしさに感動しました。

私が「募金をお願いします。」と言ったら「いいよ。」と言って協力してくれたり「ごめんね。」と言ってくれたりして無視する人がいなかったの、うれしかったです。

そして募金をやっていると色々な人のためになっているのがうれしかったです。

#### ●6年 小嶋 莉緒さん

初めての経験で最初は緊張したけど慣れてくると自分から声をかけて、募金活動が出来て良かったです。募金が集まるのがうれしくて最後まで楽しくできて、すごくうれしかったです。今後も募金活動があったら私もお金を入れて、みんなの役に少しでも立てたらうれしいです。

#### ●6年 小原 華さん

今年、初めて募金活動をしました。初めてだったので大きな声を出せるか心配だったけど、地域の人達がとても優しくしてくれて、自然に声をかけることができました。たくさん協力してくれてとてもうれしかったです。私も募金活動をしているところを見つけたら協力したいです。

#### ●6年 阿南 海夕さん

今年、初めて募金活動に参加して、町の方々がすごく優しく、すごい楽しく参加できました。自分から大きな声で呼びかけられるか心配だったけど、大きな声を出すことができました。中学生や高校生になっても、機会があればまた楽しく参加したいと思います。今度は、募金をする側としても参加したいです。

#### ●6年 中村 るいさん

私は、初めて募金活動に参加しました。最初は緊張してなかなか声も出なかったけど、大人の人達が優しく教えてくださったので、声も出るようになりました。すごく楽しかったです。これからは自分から募金に協力していこうと思いました。

#### ●5年 廣田 葵泉さん

私は、歳末たすけあい運動で6年生や先生、地域の方といっしょに募金活動ができて楽しかったです。一生けんめい声を出し、いろいろな人に募金を行なってもらえるよう努力しました。声を出して知らせることで、募金箱をふつうに置いてあるよりも倍以上の人が募金してくれたと思います。

歳末たすけあい運動は、お正月を無事こせるようにする募金なので、これで多くの人が無事年をこせたと思うので、良かったです。

### 片貝小学校

#### ●4年 中西 拓海さん

たくさんの人達が、募金に協力してくれてうれしかったです。

#### ●4年 小川 笑奈さん

たくさんの方が募金に協力してくださり、募金活動のすばらしさを実感することができました。「お姉ちゃん、えらいね。」などと声をかけてもらった時はうれしくて、「また、募金活動に参加したい。」という気持ちになりました。

#### ●4年 平賀 広聖さん

募金運動に行く前は、「きっと誰も募金してくれないよ。」と思っていました。でも、たくさんの人たちが募金に協力してくれました。とてもうれしかったです。

#### ●5年 古川 麗明さん

最初は、だれも来てくれないんじゃないかと思っていました。けれど、たくさんの方がお金をしてくれて、うれしかったです。

#### ●6年 糸日谷 泰章さん

歳末助け合い募金に参加して、人の温かさを感じました。大きな声を出して呼びかけをしていたら「がんばってるな。」とか「えらいね。」など、色々なやさしい言葉をかけてくださいました。地域の方々に応援されて、とてもうれしかったです。

#### ●6年 古川 怜陸さん

地域の方々はみんなやさしく声をかけてくれて、募金してくれました。とてもうれしかったです。ほくは改めて、「歳末助け合い募金」に参加して良かったと、心から思いました。

### 豊海小学校

#### ●5年 中村 琶月さん

私は赤い羽根共同募金の活動に始めて参加しました。最初は少し緊張していましたが、少しずつ緊張がほぐれて、大声でよびかけができるようになりました。このようなことは苦手だったけど、これをきっかけに少しでも人前に立つことができるなっかなと思います。

それとこのことがだれかの役にたつといいなと思います。

#### ●5年 中村 来夢さん

初めて募金活動に参加し、とても緊張しましたが、地域の人や係の人にやさしく接してもらい、とても楽しかったです。

私は、募金活動などのボランティアに初めて参加し、とても不安でしたが、やってみるとすごく楽しくて、これからは色々なボランティアに参加して人の役に立ちたいなと思いました。

#### ●5年 富永 歩奈さん

初めて募金活動に参加させていただいて緊張したのですが、地域の方々に優しく接してもらい、とても楽しく活動できました。

途中で、募金してくれた方に「がんばってね。」と声をかけてもらい、「よし、まだまだだ!」と気合が入り、もっと声が出るようになりました。この体験を今後の地域での活動に生かしていきたいです。



- ・ダイヤモンドクラブ着物リメイク教室
- ・友遊おもちゃ図書館
- ・手をつなぐ親の会
- ・手話サークル
- ・九十九里町ボランティア連絡協議会
- ・いきいきクラブ
- ・裕の会
- ・さちの集い
- ・九十九里町婦人会
- ・片貝・作田地区社会福祉協議会
- ・豊海地区社会福祉協議会
- ・民生委員児童委員協議会

- ・古川 芳江
- ・小川 良三
- ・影山 昭
- ・吉田 保子
- ・板倉 よし子
- ・秋原 清
- ・浅岡 弘美
- ・野嶋 勝利
- ・野口 フミ子
- ・匿名

- ・学校法人みぎわ学園ときがね片貝幼稚園
- ・かたかいこども園
- ・片貝小学校
- ・九十九里小学校
- ・豊海小学校
- ・九十九里中学校生徒
- ・九十九里高校生徒
- ・銚子商工信用組合信友会
- ・九十九里園職員
- ・九十九里町役場職員
- ・九十九里町社会福祉協議会職員



- ・片貝・望月
- ・株式会社 チャフルキョウエイ
- ・東光寺
- ・(有)鈴木商会
- ・(有)鈴木薬局
- ・(株)相生
- ・(有)並木商会
- ・(有) 向島
- ・(有)高橋電気
- ・(有)いさりび食堂
- ・山武造船(株)
- ・吉岡建設
- ・医療法人社団 千歯科会
- ・(株)誠電設
- ・高橋ふとん店
- ・橋本土地開発(有)
- ・妙覚寺
- ・(有)優元
- ・亀崎自動車
- ・飯高 満
- ・(有)九十九里自動車工業
- ・社会福祉法人恵友会特別養護老人ホーム九十九里園
- ・(株)T-A TRUST
- ・横浜容器工業(株) 千葉工場
- ・(有)高橋園芸
- ・古川クリニック
- ・サンシャインステールス
- ・三洋コンクリート工業(株)
- ・(株)はあと薬局
- ・(株)総和

企業・個人名(順不同・敬称略)

# 赤い羽根共同募金。 歳末たすけあい募金協力 ありがとうございました。



- ・サンライズ九十九里
- ・ばんや
- ・向島
- ・海の駅九十九里
- ・ツルハドラッグ九十九里店
- ・割烹民宿あきはら
- ・フレッシュマートしのぎさ
- ・(有)オガワ
- ・櫻井売場
- ・(有)わかしおスポーツ
- ・民宿やまいち
- ・(有)タカハシサービスステーション
- ・ランドローム九十九里店
- ・フードプラザハヤシ片貝店
- ・八百善(有)
- ・九十九里ハーブガーデン
- ・民宿茶畑
- ・戸村本店
- ・浅岡建設(株)
- ・みすず美容室
- ・望月美術館
- ・九十九里町商工会

※募金箱を設置協力いただける法人の方は社会福祉協議会にご相談下さい。  
Tel.70-3163

### 公共施設募金箱設置場所

- ・ちどりの里
- ・つくも学遊館
- ・中央公民館
- ・本庁舎
- ・保健センター
- ・社会福祉協議会窓口

募金箱設置協力店(22箇所)

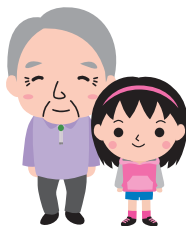
みなさまのお気持ちを  
お届けしました。

みなさまからお寄せいただいた歳末たすけあい募金の一部は、左記の方々々に民生委員・児童委員さんを通じて年末にお届けいたしました。

- ◆在宅障害児(者)世帯 3世帯4名
- ◆要保護児童 3世帯5名
- ◆ひとり暮らし高齢者 11名
- ◆要援護世帯(低所得者) 2世帯3名
- ◆交通遺児・母子・父子家庭 3世帯7名
- ◆その他対象と思われる世帯 3世帯3名

また、「ひとり暮らし等高齢者外出支援サービス」として「歳末お買物ツアー」を行いました。年末年始に向けてたくさんのお品物を買うことができて、みなさん笑顔でツアーを楽しんでいました。

剰余金となった募金につきましては、千葉県共同募金会に全額送金し、翌年度九十九里町の福祉のために活用するように全額配分されてまいります。ご協力ありがとうございました。



# 高齢者外出支援

社会福祉協議会では、ひとり暮らしの高齢者の方や、高齢者世帯の方の外出を支援する、ひとり暮らし高齢者外出支援サービスをボランティアの皆さまの協力のもと、無料で実施しています。



車中も楽しく会話が弾みます

車を降りる時もボランティアさんが優しくサポート



買い物した荷物を積み込んで

「自分の目で見たい買い物がしたいけど・・・、  
まとめて買い物したいけど重い荷物を持って帰れないくて・・・」

そんなひとり暮らし高齢者の方、高齢者世帯の方で、  
外出支援を利用したい方は、問い合せください。

外出支援をご利用になりたい方 〈問合せ〉 社会福祉協議会 TEL.70-3163

問い合わせ  
社会福祉協議会 電話 70-3163

受付場所…保健福祉センター内、社会福祉協議会  
受付食品…お米、缶詰、乾物、調味料、インスタント食品、レトルト食品など  
注意点…賞味期限が明記され、2ヶ月以上あるもの、常温で保存可能なもの、未開封のもの、破損で中身が出ていないもの、お米は常識の範囲内で古くないもの。

※ご家庭で眠っている食品があればぜひご寄贈下さい。県内の生活に困窮している方にお配りします。みなさまのご協力をよろしくお願いいたします。

※第18回(1月~2月)実施分は、次回報告させていただきます。第19回実施は5月の予定です。

- 第17回ご協力者氏名 (敬称略)
- 粕谷 由美子 2回 大池 久男 2回
  - 小宮山 洋子 秋葉 正敏
  - 大木 貴美子 浅岡建設(株)
  - 川島 一夫 岩崎 達子
  - 他 匿名 10名

「第17回 フードドライブ」にご協力ありがとうございました。町内の皆様からご協力いただきました食品は、480.5Kgでした。大変ありがとうございました。

やさしさを形にしてお届け致します。  
介護保険福祉用具貸与指定事業所

## チャフルキョウエイ

九十九里本店・鴨川店・富里店・館山店

# 0120-57-5750

気軽にお電話下さい!!

九十九里町西野 672-7

休日曜・祝日 営 8:00~17:00  
<http://tokigane.net/hp/cheerful/>

パラマウントベッド取扱い店



## 生活福祉資金をご存知ですか？

生活福祉資金とは、比較的所得が少ない世帯・障害者世帯・高齢者世帯に対して資金の貸付と民生委員及び社会福祉協議会とが必要な相談支援をおこなうことによって、その世帯の経済的な自立と生活の安定を図ることを目的とする貸付制度です。

実施主体は千葉県社会福祉協議会で、貸付の可否の決定や債権管理等を行います。相談は、町社会福祉協議会で受付けています。

☆民生委員が相談支援をおこないます。

世帯の生活の安定を図ることを目的に、お住まいの地域を担当する民生委員がご相談からお申し込み、ご返済に至るまで、様々な過程で継続して相談支援をおこなっています。

☆他制度が優先です。

この資金は他制度の利用が困難な場合に貸付をおこないます。他の制度が利用できる場合はそちらが優先となりますので、お申込みの際に他制度の利用の可否について確認させていただきます。

☆所得基準を設けています。

この資金では対象世帯(低所得世帯、高齢者世帯)ごとに所得基準を設けています。

このため世帯としての所得が多い場合は貸付対象にならないことがあります。なお、障害者世帯に限り所得制限を設けていません。

☆貸付に当たって審査をおこないます。

貸付金の利用目的だけでなく、借受人、連帯借受人及び連帯保証人の返済能力(今後の収入支出見通し、負債状況等)も含めて審査をおこないます。審査の結果、貸付に至らない場合(不承認)もあります。また、連帯保証人等を追加設定することを貸付決定の条件とする場合等もあります。

### 【ご注意下さい】

この資金は貸付制度であり、借り受けた資金は契約に基づいて返済していただく義務があります。給付制度ではないことをご確認の上お申し込みください。

また、町単独の貸付制度もあります。〈問合せ〉 社会福祉協議会 TEL.70-3163

## 作業所だより

福祉作業所では、作業所親の会が主催する「社会参加訓練」に参加しました。

外出を通じて買い物体験・食事マナーを学ぶため、千葉市の「アパホテル」へ保護者と一緒に行って来ました。

普段は、作業所の中で一生けんめい作業にはげんでいる利用者も、この日を楽しみに行っていました。前日から「天気は大丈夫だろうか」と落ち着かない様子でしたが、当日は天候も良く、ホテルから眺める素晴らしい景色とおいしい料理に思わずほっぺたがおちました。



帰りは、パーキングエリアに寄り自分でお土産を買って、楽しい充実した1日をすごしました。

やすらぎの  
せしモニーホール



大切な人との最後の  
お別れを心ゆくまで…

家族葬から社葬まであらゆるご葬儀に経験豊かなスタッフが対応いたします

## 九十九里法輪閣



株式会社 アスカ九十九里店

山武郡九十九里町片貝 208



フリーダイヤル  
(通話無料)

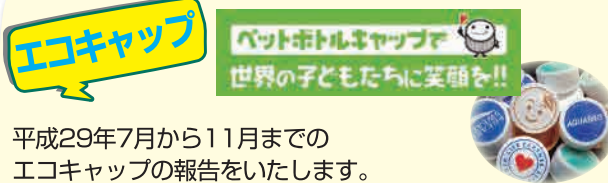
# 0120-463-311

24時間受付

## 社会福祉協議会の相談所

月 日	事 業
3月13日(火)	何でも相談
22日(木)	弁護士相談 (予約制)
28日(水)	心配ごと相談
4月10日(火)	何でも相談
18日(水)	弁護士相談 (予約制)
25日(水)	心配ごと相談
5月 8日(火)	何でも相談
16日(水)	弁護士相談 (予約制)
23日(水)	心配ごと相談
6月12日(火)	何でも相談
20日(水)	弁護士相談 (予約制)
27日(水)	心配ごと相談
7月10日(火)	何でも相談
18日(水)	弁護士相談 (予約制)
25日(水)	心配ごと相談

\*お問合せ TEL.70-3163 社会福祉協議会まで



**エコキャップ** ペットボトルキャップで世界の子どもたちに笑顔を!!

平成29年7月から11月までのエコキャップの報告をいたします。  
 ●集まった個数: 101,050個(重量235kg)で約58.8人分のワクチンになります。  
 お寄せいただきましたペットボトルキャップはアルファジャパンを通じて、世界の子どもにワクチンを日本委員会(JCV)へ寄付させていただきます。  
 ご協力いただきました皆様ありがとうございます。

## 温かいお気持ち ありがとうございました。

皆様から「福祉活動に役立てて下さい」とご寄付等をいただきました。寄付金等は福祉向上のため、有効に活用させていただきます。

(平成29年9月1日～12月31日)

### 金銭の部 (敬称略順不同)

立正佼成会茂原教会 …………… 40,000円  
 高山 茂勝 …………… 10,000円  
 (株)チャフルキョウエイ…………… 10,000円  
 明治大学校友会山武地域支部…………… 50,000円  
 匿名(3回) …………… 9,000円

### 物品の部 (敬称略順不同)

匿名 ……………紙おむつ  
 匿名 ……………衣類  
 匿名 ……………洗剤

### お知らせ

**募集** **シルバー人材センターでは  
会員を募集しております。**

町内にお住まいで、概ね60歳以上の健康で働く意欲のある方なら、どなたでも会員になれます。長年培ってきた豊富な知識と経験を活かしてみませんか。


●問合せ先 **シルバー人材センター**  
Tel.70-3071

**募集** **ボランティア随時募集。**

九十九里町社会福祉協議会では、随時ボランティアを募集しております。詳しくは、下記までお気軽にご相談下さい。

●問合せ先 **九十九里町社会福祉協議会**  
Tel.70-3163

**編集後記** 今年の冬は本当に寒かったですね～。天気予報を見ていると、30数年ぶりとか、40数年ぶりやらをやたらと耳にした冬でした。そして、九十九里町にも数年ぶりに雪が降りましたね。私はその日の夕方雪の降る中、娘を駅まで迎えに行くという何とも悲惨な役目。ドキドキしながらの運転、もちろん車中は無言、運転に集中、無事家に到着しほっとした瞬間、どっと疲れが。。少しワクワクしながらもやはり困ってしまう雪・・・早く暖かくなって欲しいと願う日々です。



## 社会福祉法人 九十九里町社会福祉協議会

〒283-0104 千葉県山武郡九十九里町片貝2910(保健福祉センター内)  
 TEL.0475-70-3163 FAX.0475-76-8362

http://www.kujukuri-shakyo.com/  https://www.facebook.com/99rshakyo/  shakyo-99@tiara.ocn.ne.jp

この広報紙は  
共同募金の配分金によって  
発行されています。